

# SANIERUNG DES WOHNUNGSBÄUDES SCHWARZBURGER STRASSE 12-16 FÜR 2026

## IMPRESSUM

Herausgeber:

FORTUNA  
Wohnungsunternehmen eG  
Rhinstraße 42, 12681 Berlin  
Telefon: 030/9 36 43-0  
www.fortuna-eg.de  
wohnen@fortuna-eg.de

Layout der Ausgabe:  
Una Holle Mohr

Fotografie: Frank Ludwig

Für das Jahr **2026** ist eine umfassende Sanierung des Wohngebäudekomplexes **Schwarzbürger Straße 12-16** geplant. Die Maßnahmen sollen nicht nur den baulichen Zustand nachhaltig verbessern, sondern auch den Wohnkomfort erhöhen und das Erscheinungsbild der Gebäude modernisieren.

### Erneuerung von Loggien und Fassade

Ein Schwerpunkt der Sanierung liegt auf den **Loggien**. Diese werden baulich instandgesetzt und optisch aufgewertet. Gleichzeitig erhält die **Fassade** des gesamten Gebäudeensembles eine umfangreiche Überarbeitung. Neben der technischen Erneuerung ist auch eine **moderne farbliche Neugestaltung** vorgesehen, die das Straßenbild sichtbar aufwerten soll.

## Komplette Dachsanierung

Auch das **Dach** wird vollständig erneuert. Ziel ist es, die energetischen Eigenschaften des Gebäudes zu verbessern, langfristige Schäden zu verhindern und den Gebäudebestand nachhaltig zu sichern.

## Modernisierung der Treppenhäuser

Die **Treppenhäuser** erfahren eine grundlegende Modernisierung. Dazu gehören:

- ein neuer **Fußbodenbelag**,
- umfassende **Malerarbeiten** sowie
- die Erneuerung der **Treppengeländer**.

Damit sollen sowohl Sicherheit als auch optischer Eindruck deutlich gesteigert werden.

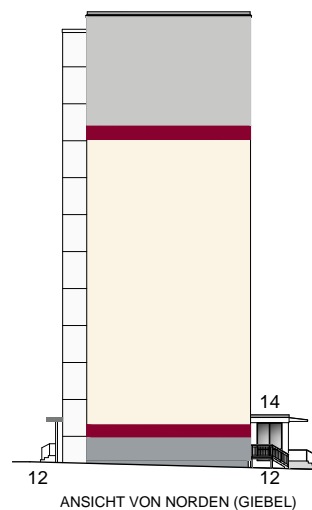
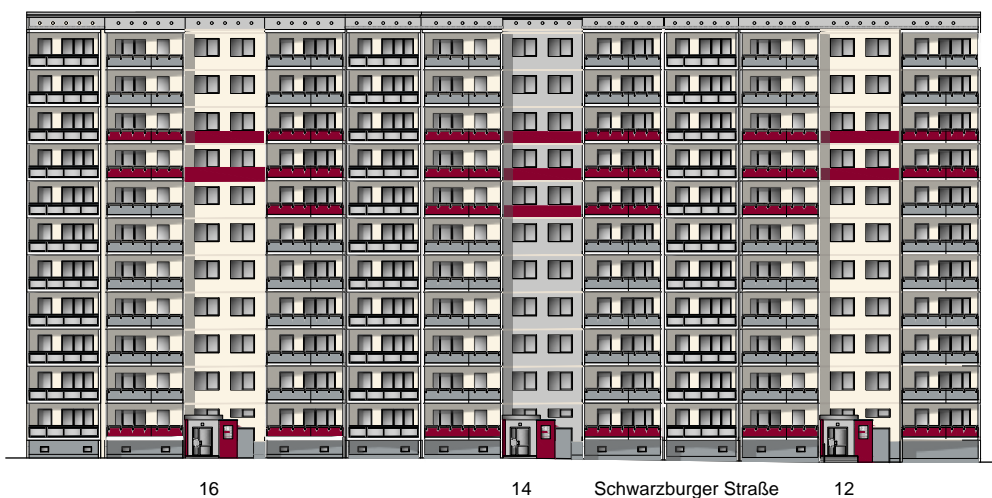
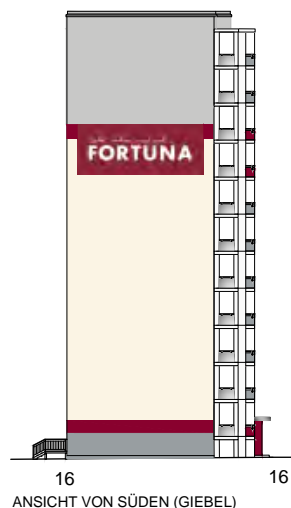
## Neue Aufzugsanlagen – barrierefreier Zugang für Haus Nr. 14

Ein weiterer zentraler Bestandteil des Sanierungsprojekts ist der **komplette Neubau der Aufzugsanlagen**.

Besonders hervorzuheben ist, dass im Gebäude **Schwarzburger Straße 14** ein **ebenerdiger Zugang** geschaffen wird, um die Barrierefreiheit spürbar zu verbessern und den Zugang für mobilitätseingeschränkte Menschen zu erleichtern.

## Neugestaltung der Wege und Außenbereiche

Zum Abschluss der Baumaßnahmen werden die **Zuwegungen** im Außenbereich neugestaltet. Hierzu gehört eine moderne, nutzerfreundliche Wegeführung, die sowohl optisch als auch funktional überzeugt und den Gesamteindruck des Wohnumfelds abrundet.



 RAL 9010 reinweiß Stahlbeton, Loggia Anstrich	 RAL 3004 purpurrot Anstrich WDVS, Beton	 Sto 37204 Anstrich WDVS, Beton Drempel, HE Rückwand, TH Achse	 Sto 37203 Anstrich WDVS, Beton Sockel, Giebel, Rücksprung	 RAL 9001 cremeweiß Anstrich Beton Loggienrückwand, Fassade	 beige Fugenbänder	 Edelstahl, Altu Blende Handläufe HE, Loggiageländer
---	--	---	---	--	--	--

0 5m 10m

# DER FORTUNA PARK WIRD WEITER AUFGEWERTET!

Im Rahmen einer Mieterumfrage wurde deutlich: Die Sicherung des FORTUNA PARKs steht für viele Bewohnerinnen und Bewohner an erster Stelle. Dieses klare Votum hat die FORTUNA eG ernst genommen und bereits im vergangenen Jahr erste, einfache Sicherungsmaßnahmen vorgezogen und umgesetzt. Seitdem haben sich einige Mieterinnen und Mieter gefragt:



Auf der Nordseite bildet die bestehende Böschung, ein niedriger Zaun und die angrenzende Hecke (Spirea Arguta), die zwischen 1,50 und 2,00 Meter hoch und breit werden kann, den Abschluss des Parks.



## „Wann geht es eigentlich weiter?“

Für 2026 gibt es nun gute Nachrichten: Die nächsten Schritte sind beschlossen – und sie bringen neben weiteren Sicherungsmaßnahmen auch neue Spiel- und Aufenthaltsangebote mit sich.



## Mieterwünsche im Mittelpunkt

Die Befragung beim Mieterfest 2025 hat ein klares Ergebnis gezeigt.

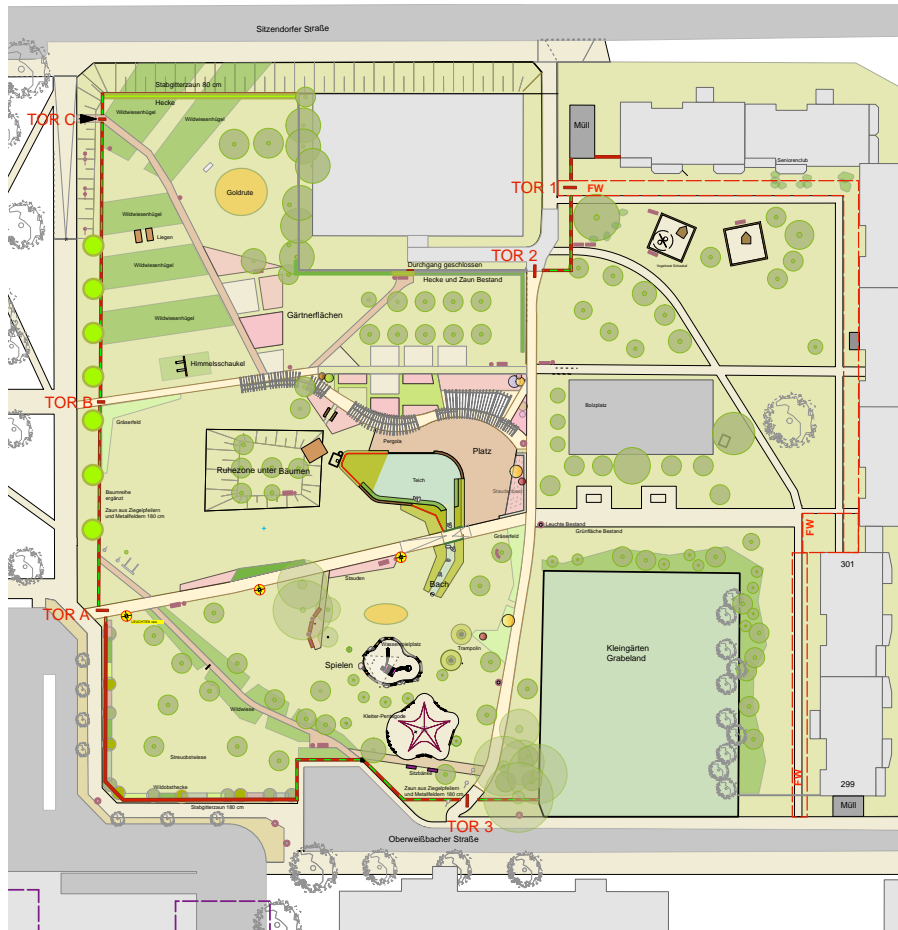
Die meisten Klicks entfielen auf:

- eine Kletterpentagode (128)
- eine Himmelschaukel (135)
- und ein Trampolin (165)

Genau diese Spielgeräte werden nun im FORTUNA PARK umgesetzt. Damit fließen die Wünsche der Mieterinnen und Mieter direkt in die Gestaltung des Parks ein.

## Sorgfältige Planung und Vergabe

In den vergangenen Monaten wurde intensiv geplant und Angebote für die Garten- und Landschaftsbauarbeiten eingeholt. Dabei ging es nicht nur um neue Wege und Spielgeräte, sondern um eine sichere, langlebige und gestalterisch hochwertige Ergänzung des Parks.



### Neue Elemente im Park:

Die neue Einfriedung verläuft entlang der Grundstücksgrenzen. Breite Eingangstore befinden sich an den Kreuzungspunkten des Wegesystems

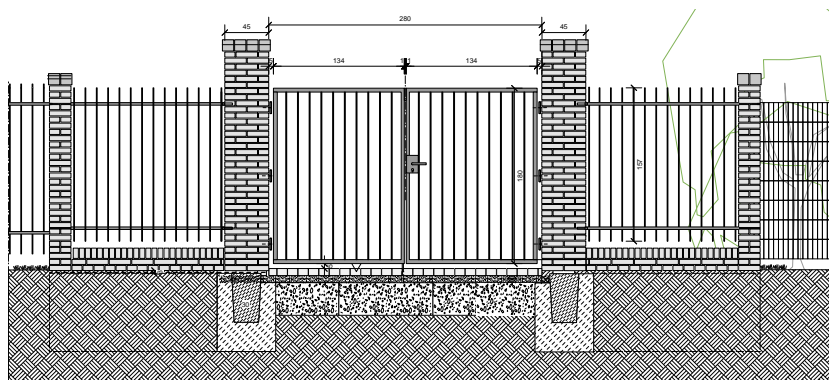
Kletterpentagode und Trampolin ergänzen die Spielzone Wasserspielplatz. Eine Himmelschaukel befindet sich am Pergolenweg.

### Zaundesign:

Der FORTUNA PARK erhält einen stabilen, gestalterisch hochwertigen Zaun aus schlanken, zwei Meter hohen Ziegelpfeilern im Abstand von fünf Metern mit dazwischen eingesetzten, senkrechten Metallfeldern.

Die Eingangstore werden durch breitere und höhere Pfeiler betont; seitlich entstehen zusätzliche Flächen für Informationsschilder.

Die Farbgestaltung orientiert sich am FORTUNA-Design: dunkel- bis bordeauxrote Ziegel in Kombination mit anthrazitfarbenen Metallelementen.



Vertreter der FORTUNA eG und Su Schnorbusch Architekten, die die Planung und Moderation des KiezPARKs von 2009 bis 2012 begleitet haben, prüften die Angebote der Garten- und Landschaftsbau-firmen sorgfältig. Entscheidende Kriterien waren neben dem Preis vor allem Qualität, Erfahrung und Terminalsicherheit.

### Wer setzt das Projekt um?

Wir freuen uns sehr, dass die **Märkisch Grün GmbH**, ein erfahrener, familiengeführter Fachbetrieb

für Garten- und Landschaftsbau, mit der Umsetzung beauftragt werden konnte. Das Unternehmen war bereits am Bau des Parks beteiligt und bringt somit umfangreiche Erfahrung mit.

### Wann geht es los?

Der Baustart ist, abhängig von der Witterung, für die 7. Kalenderwoche 2026, also Mitte Februar, geplant. Die Bauzeit beträgt rund 20 Wochen. Der Fertigstellungstermin ist für September 2026 vorgesehen.

### Ein Park für alle Generationen

Natürlich kann es während der Bauzeit zeitweise zu Einschränkungen kommen. Am Ende entsteht jedoch ein deutlich aufgewerteter FORTUNA Park: sicherer und mit neuen Spielangeboten für Kinder, Jugendliche und Familien – ein Ort zum Treffen, Bewegen und Verweilen für alle Generationen.

Über den Baufortschritt und wichtige Termine informiert die FORTUNA rechtzeitig.



# INFORMATIONEN ZU RAUCHWARNMELDERN

Im Rahmen der vertraglich vereinbarten 36-monatigen Wartung der Rauchwarnmelder vor Ort, kam es im letzten Jahr, trotz rechtzeitiger und fundierter Vorbereitungen zu Störungen im Ablauf und zu Unzulänglichkeiten in der weiteren Abarbeitung von Mängeln bzw. Terminerhaltungen seitens der beauftragten Partner der Firma ISTA.

Aufgrund dieser Situation haben wir ISTA gebeten, an dieser Stelle den betreffenden Mieterinnen und Mietern die aktuellen und erforderlichen Informationen zu geben, um einen erfolgreichen Abschluss der vertraglich vereinbarten Leistungen mit Ihnen gemeinsam zu erreichen.

## Häufige Fragen und aktuelle Hinweise der ISTA

### Warum wurden angekündigte Servicetermine nicht wahrgenommen?

Einige Mieterinnen und Mieter haben berichtet, dass angekündigte Servicetermine nicht stattgefunden haben, ohne dass vorab eine Absage erfolgte. Hintergrund ist, dass unser ursprünglich beauftragten Servicepartner ausgefallen ist und ISTA die Zusammenarbeit mit ihm beenden musste. Bereits angekündigte und geplante Termine wurden daraufhin nicht mehr durchgeführt. Eine Absage der Termine erfolgte durch

den Servicepartner zumindest in Teilen leider nicht. Betroffen waren insbesondere Termine in der ersten Hälfte des Dezembers 2025.

Wir bedauern die hierdurch entstandenen Unannehmlichkeiten und bitten die betroffenen Mieterinnen und Mieter um Entschuldigung.

Wir werden die Betreuung mit einem festen Servicepartner fortsetzen. Hier ist ISTA gerade in der Umstellung der Routen. Die ausgefallenen Termine werden selbstverständlich kostenlos nachgeholt.

### Warum wurden Rauchwarnmelder entfernt, ohne unmittelbar Ersatzgeräte zu montieren?

Bisher wurden bei RWM, die Fehler gemeldet haben, Überprüfungsaufträge ausgelöst. Dabei ist ein unmittelbarer Austausch nicht geplant. Ab sofort lösen wir direkt Austauschaufträge aus. Der Servicepartner hat dann immer ein Ersatzgerät dabei.

### Nicht lesbare Anmeldekarte

Wir überprüfen den Prozess der Anmeldung kurzfristig. In Zukunft stehen die Kontaktdaten lesbar auf der Anmeldekarte.

### Wie sind die richtigen Schritte, wenn der Rauchwarnmelder piept (Fehlmeldung)?

Zuerst kann der RWM deaktiviert werden. Hierzu drücken Sie nur kurz auf die Funktionstaste des RWM. Sollte das Problem weiterhin bestehen, rufen Sie am besten die ISTA Hotline an. Hier erfahren Sie, was getan werden muss.

### Kann der Mieter den Rauchwarnmelder entfernen?

RWM sollten durch die Mieter grundsätzlich nicht demontiert werden. Wenn RWM eine Fehlfunktion haben und die Belästigung zu groß wird, kann der RWM demontiert werden. Dies löst jedoch einen Alarm bei ISTA aus und es wird ein Auftrag zur erneuten Montage ausgelöst. Bitte informieren Sie umgehend die Hausverwaltung über die Demontage.

### Können sich unsere Mieterinnen und Mieter bei Fragen direkt an ISTA wenden?

Die Mieterinnen und Mieter können bei Fragen oder Problemen die ISTA RWM-Hotline anrufen. Hier erhalten sie Auskunft, wie vorzugehen ist.

Die Nummer, die rund um die Uhr zu erreichen ist, lautet: 0201 50 74 44 97.

Besten Dank für die Informationen an Herrn Ralf Prokoph – Leitung Vertrieb | Standort Berlin

# NEUER PARTNER FÜR INSTANDSETZUNG & CALLCENTER UND UNSERE DIGITALE TELEFONISCHE ASSISTENTIN „PAULA“ UNTERSTÜTZT AB SOFORT

Seit **Januar 2025** arbeiten wir mit der APLEONA als neuen Partner für das **Management der laufenden Instandsetzungen** und dem damit verbundenen Callcenter zusammen. Gemeinsam haben wir intensiv daran gearbeitet, die **telefonische Erreichbarkeit** und Abarbeitung der gemeldeten Mängel anzeigen Schritt für Schritt zu verbessern – ein Anliegen, das Ihnen wichtig ist und uns am Herzen liegt.

Einen großen Fortschritt konnten wir im **Juli 2025** erzielen: Seitdem unterstützt uns die **digitale telefonische Assistentin „Paula“**.

„Paula“ ist freundlich, zuverlässig und darauf spezialisiert, Ihre Anliegen schnell aufzunehmen und weiterzuleiten. Sie kann:

- **Informationen zu häufig gestellten Fragen** direkt geben,
- **Reparaturmeldungen** annehmen und automatisch an die zuständigen Handwerker übermitteln,
- oder – wenn es nötig ist – Ihr Anliegen an ein **Teammitglied im Callcenter** weiterleiten. In diesen Fällen kann es vereinzelt zu etwas **Wartezeit** kommen. Ihre Anfrage bleibt jedoch niemals liegen.



## Warum Paula für Sie hilfreich ist?

Für allgemeine und mietrechtliche Anfragen unter der Telefonnummer **030 93 643 0** und für Reparaturmeldungen unter **0800 5 89 14 07** (kostenfrei aus dem deutschen Festnetz) steht Ihnen „Paula“ sieben Tage die Woche 24 Stunden zur Verfügung.

Sie ist telefonisch Ihre direkte Ansprechpartnerin für alle Fragen und Themen rund um das Wohnen. Ihre Reparaturmeldungen sind bei ihr in den besten Händen. Sie organisiert Handwerkertermine und sendet

Ihnen innerhalb von 24 Stunden eine Bestätigung.

Paula sorgt dafür, dass **keine Meldung verloren geht**. Sie leitet alles zuverlässig an die richtige Stelle weiter und trägt damit dazu bei, dass wir Ihre Anliegen **zielgerichtet und schneller** bearbeiten können.

Wir laden Sie herzlich ein: **Nutzen Sie unsere telefonische Assistentin „Paula“** – Ihr direkter Draht zur FORTUNA schnell und einfach.



# ALLE JAHRE WIEDER

Sobald es draußen kalt wird, erreichen uns Fragen und Rückmeldungen zum Thema Heizung. Dabei begegnen uns sehr unterschiedliche Erwartungen:

Manchen Mieterinnen und Mietern kann es gar nicht warm genug sein. Sie erwarten Raumtemperaturen von 22 °C und mehr in allen Räumen.

Andere wiederum denken vor allem an die Betriebskosten. Sie beschweren sich über Heizkörper, die auch im abgestellten Zustand noch leicht warm sind oder über Nachbarn, die die Fenster stundenlang in Kippstellung lassen.

Beides nehmen wir ernst und möchten daher ein paar grundlegende Informationen zum Heizbetrieb bei der Fortuna geben.

## Welche Raumtemperaturen sind üblich?

Unsere Heizungsanlagen sind so ausgelegt, dass folgende Temperaturen erreicht werden können:

- Wohnzimmer/Esszimmer: 20–22 °C (für gemütliches Verweilen)
- Kinderzimmer: 20–22 °C (für Babys und Kleinkinder eher 22–23 °C)
- Schlafzimmer: 16–18 °C (für erholsamen Schlaf)
- Küche: 18–20 °C (weniger Heizung durch Kochen)
- Badezimmer: 22–26 °C (für Komfort beim Waschen/Duschen)

- Flur/Abstellraum: 15–18 °C  
(kann kühler sein)

Diese Temperaturen entsprechen den rechtlichen und technischen Vorgaben. Höhere Temperaturen würden für alle höhere Betriebskosten verursachen und wären ein Verstoß gegen den Grundsatz der Wirtschaftlichkeit. Jedes Grad weniger senkt den Verbrauch und damit die Kosten.

### Wie funktioniert die Temperaturregelung?

Unsere Heizungsanlagen werden regelmäßig fachgerecht gewartet und eingestellt. So wird sichergestellt, dass – abhängig von der Außentemperatur – die genannten Raumtemperaturen mit möglichst geringem Energieaufwand erreicht werden.

In Ihrer Wohnung können Sie die Temperatur mit den Thermostaten an den Heizkörpern fein einstellen. Die Zahlen auf dem Thermostat stehen für ungefähre Zieltemperaturen im Raum.

Je nach Modell entsprechen sie etwa:

- Stufe 1: ca. 12 °C
- Stufe 3: ca. 20 °C
- Stufe 4: ca. 23–24 °C

Das Thermostat misst die Raumluft und regelt automatisch nach. Sobald die eingestellte Temperatur erreicht ist, schließt das Ventil selbstständig. Wichtig: Vorhänge oder Möbel vor dem Thermostat können die Messung verfälschen.

Auch bei Abwesenheit sollte die Wohnung nicht vollständig auskühlen. Eine moderat abgesenkte Temperatur spart Energie, während ausgekühlte Räume beim Wiederaufheizen deutlich mehr Energie benötigen.

### Was kann ich als Mieterin oder Mieter tun?

Als Wohnungsgenossenschaft wollen wir einen angemessenen Wohnkomfort für alle gewährleisten und zugleich Energie effizient und kostenbewusst einsetzen. Das geht nur gemeinsam.

Als Mieterin und Mieter sollten Sie die Wohnräume nach den genannten Vorgaben heizen. Zu hohe Temperaturen führen zu hohen Heizkosten. Zu niedrige Temperaturen führen zu Schäden durch Feuchtigkeit und Schimmel.

Lüften Sie die Räume regelmäßig. Lüften Sie, indem Sie die Fenster mindestens zweimal täglich für mehrere Minuten weit öffnen und so einen vollständigen Luftaustausch ermöglichen. Lüften Sie nicht, indem Sie die Fenster längere Zeit in Kippstellung lassen. Dadurch findet kein Luftaustausch statt und es kann im Bereich der Fenster zu Schäden durch Feuchtigkeit und Schimmel kommen.

Sollten einzelne Räume die genannten Temperaturen nicht erreichen, bitten wir um eine konkrete Mängelmeldung. Dann prüfen wir den Sachverhalt und beseitigen das Problem.

Vielen Dank für Ihr Verständnis und Ihre Mithilfe.

## NEUER TECHNISCHER GEBÄUDEMANAGER ÜBERNIMMT – VERABSCHIEDUNG EINES GESCHÄTZTEN KOLLEGEN

Unsere Genossenschaft steht vor einem Wechsel im technischen Bereich. Nach vielen Jahren engagierter Arbeit verabschieden wir unseren geschätzten Kollegen **Ronny Kühn**, der in den wohlverdienten Ruhestand geht. Sein Einsatz und seine Fachkenntnis haben maßgeblich dazu beigetragen, dass unsere Gebäude stets in bestem Zustand waren. Wir danken ihm herzlich für seine langjährige Treue und wünschen ihm für die kommende Zeit alles Gute.

Gleichzeitig freuen wir uns, Ihnen unseren neuen Technischen Gebäudemanager vorstellen zu dürfen: **Attila Fanczi**.

Er war jahrelang als Quartiersmeister für die FORTUNA im Einsatz, kennt dementsprechend unsere kompletten Bestände und dessen Besonderheiten. Seine Erfahrung im Bereich Gebäudetechnik wird künftig dafür sorgen, dass unsere Wohnanlagen weiterhin optimal betreut werden. Mit frischen Ideen

und großem Engagement möchte er die erfolgreiche Arbeit seines Vorgängers fortsetzen und unsere Bestände im Quartier Bürgerpark bestmöglich betreuen.

Wir heißen **Attila Fanczi** herzlich willkommen und freuen uns auf eine gute Zusammenarbeit!

# WENN PLÖTZLICH DAS LICHT AUSGEHT

## – INFORMATIONEN UND TIPPS FÜR DEN STROMAUSFALL –

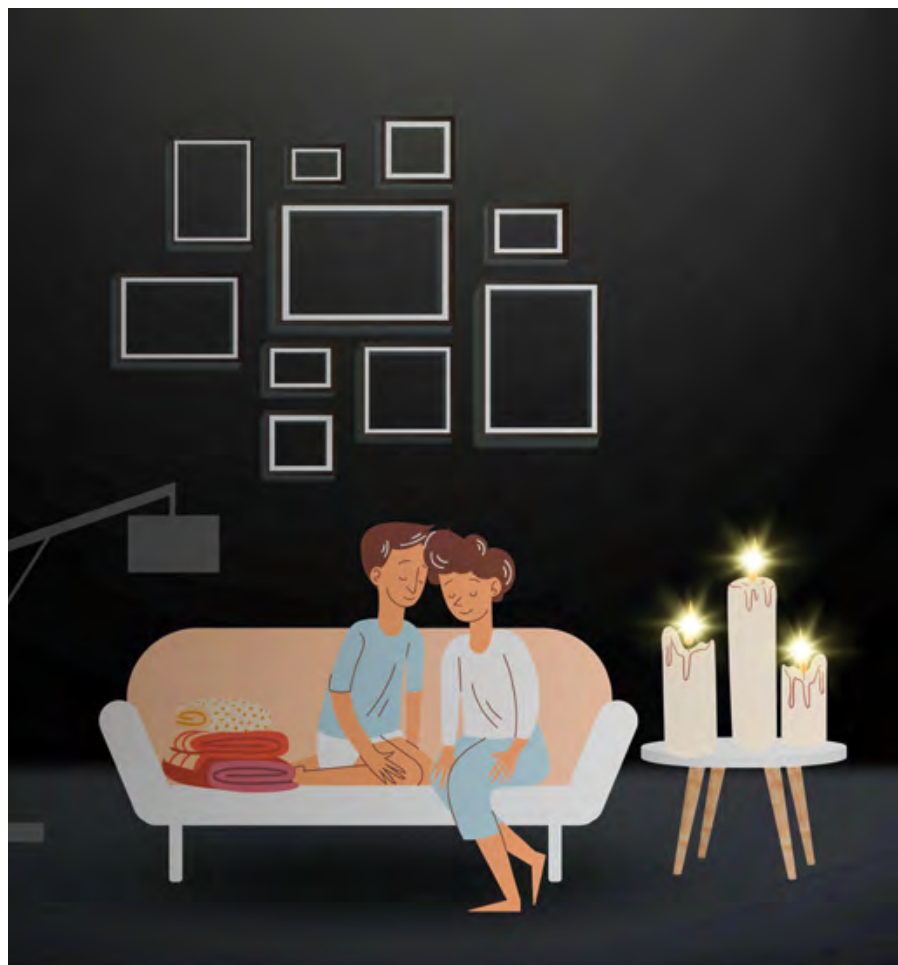
Ein Stromausfall kommt meist unerwartet. Netzbetriebene elektrische Geräte funktionieren nicht mehr, und der gewohnte Alltag steht still. Während kurze Unterbrechungen von wenigen Minuten meist nur lästig sind, kann ein längerer Ausfall oder ein mehrtägiger weiträumiger Blackout – wie vor Kurzem im Südwesten Berlins – zu einer echten Herausforderung werden. Die Devise lautet in allen Fällen: Ruhe bewahren!

### Ist nur die eigene Wohnung oder auch das Umfeld betroffen?

Der Blick aus dem Fenster (Ist es in anderen Wohnungen auch dunkel? Sind Außen- und Straßenbeleuchtung in Betrieb?), der Blick in den Hausflur und der Kontakt mit Nachbarn liefern Hinweise darauf, ob nur die eigenen Räume betroffen sind oder ob in mehreren Wohnungen oder sogar im gesamten Umfeld der Strom ausgefallen ist.

Ist der **Stromausfall nur auf die eigene Wohnung** begrenzt, empfiehlt sich zunächst der Check des Sicherungskastens. Für diesen Fall ist es hilfreich, eine Taschenlampe zur Hand zu haben oder die Taschenlampenfunktion des Handys zu nutzen. Es wird dringend angeraten, vor dem Zurücksetzen der Sicherung(en), alle netzbetriebenen Stromverbraucher auszuschalten und dort, wo es möglich ist, die Stecker zu ziehen.

Wenn das Zurücksetzen der Sicherung nicht für Abhilfe sorgt oder die Ursache der Störung nicht



© Rosy Bod Homburg Germany | pixabay.com

offensichtlich erkennbar ist, wenden Sie sich bitte umgehend an die Hotline der FORTUNA (s. Info-Box Seite 11).

### Ursache außerhalb der Wohnung

Sind keine Sicherungen herausgesprungen oder zeigt sich, dass mehrere Wohnungen von einem Stromausfall betroffen sind, wenden Sie sich bitte an das 24-h-Störungsmanagement der Stromnetz Berlin und informieren die FORTUNA.

### Wo und wie erhalte ich Informationen?

Bei einem übergreifenden Stromausfall (zum Beispiel in einem oder mehreren Gebäuden) wird die FORTUNA versuchen, die Bewohnerinnen und Bewohner schnellstmöglich vor Ort über den Stand der Dinge zu informieren. Bitte beachten Sie auch die Informationen der FORTUNA zum Stromausfall in den Schaukästen/Anschlagsbrettern.

Bei weiträumigem Stromausfall: Radio einschalten – Regionale Radiosender informieren bei Bedarf zur Situation. Diese können über batteriebetriebene Radios, Kurbelradios oder Autoradios empfangen

werden. Radiosender sind in der Regel auch dann verfügbar, wenn Mobilnetze und das Internet nicht funktionieren.

### **Vorgehensweise bei einem Notfall**

In medizinischen Notfällen und bei akuten Gefahren wählen Sie sofort die Notrufnummer von Rettungsdienst (112) oder Polizei (110). Unter der Nummer 112 erreichen Sie sowohl die Notfallrettung als auch die Feuerwehr. Um eine Überlastung der Notrufnummern zu vermeiden, sollten diese nur in einem echten Notfall genutzt werden. Wenn das Telefon oder die Notrufnummern nicht funktionieren, können Sie – sofern machbar – auch direkt zur Polizei oder ins Krankenhaus gehen. Ferner haben Einsatzkräfte von Notdiensten oder Katastrophenschutz vor Ort, Mitarbeitende der Verkehrsbetriebe und Taxis häufig die Möglichkeit, Hilfe über Funk anzufordern.

### **Katastrophenschutz-Leuchttürme**

Bei einem längeren großflächigen Stromausfall (mit erheblichen Einschränkungen der Kommunikations-

oder Versorgungsmöglichkeiten) können in den Berliner Bezirken feste und mobile Katastrophenschutz-Leuchttürme öffnen. Wenn diese Anlaufstellen in Betrieb sind, versorgen sie die Bürger mit Informationen zur Situation und verschiedenen Hilfeleistungen. Bei Bedarf werden dort Notrufe aufgenommen und weitervermittelt. In Info-Box 1 finden Sie die derzeitigen bzw. geplanten Standorte der festen Katastrophenschutz-Leuchttürme in der Nähe Ihrer FORTUNA-Liegenschaft.

Informationen über die konkrete Inbetriebnahme der Katastrophenschutz-Leuchttürme können z.B. in den Medien oder vor Ort per Lautsprecherdurchsage bekannt gegeben werden. Weitere Informationen zu den Katastrophenschutz-Leuchttürmen finden Sie auf [www.berlin.de](http://www.berlin.de).

Wenn Sie Unterstützung benötigen, können Sie ergänzend auch Ihre Nachbarn oder vor Ort präsente Mitarbeiter der FORTUNA kontaktieren.

### **Auswirkungen auf die technische Infrastruktur**

Ein größerer Stromausfall ist – neben der fehlenden Stromversorgung in den Wohnungen – mit infrastrukturellen Einschränkungen im Gebäude verbunden. Insbesondere ist mit einem Ausfall der Wasser- und Wärmeversorgung zu rechnen. Auch die Innen- und Außenbeleuchtung der Gebäude sowie die Aufzüge sind nicht mehr in Betrieb.

### **Zügig Gefäße mit Wasser füllen**

Solange noch Druck auf den Wasserleitungen ist, können Behältnisse, Waschbecken und Bade-/Duschwannen vorsorglich mit Wasser gefüllt werden. Wenn die Toilettenspülung nicht mehr funktioniert, kann manuell aus dem Wasservorrat nachgespült werden.

### **Bei Kälte: Wärmeverlust einschränken**

Zusätzliche Kleidung, ein weiteres Paar Socken, eine Mütze und Decken wirken dem Wärmeverlust entgegen und bilden ein isolierendes Polster. Bei Kälte ist es zudem

## **Standorte der Katastrophenschutz-Leuchttürme in der Nähe**

### **FORTUNA am Citypark:**

Rathaus Lichtenberg, Möllendorffstraße 6, 10367 Berlin

### **FORTUNA am Hochzeitspark, FORTUNA am Park und FORTUNA am Bürgerpark:**

Premnitzer Straße 11, 12681 Berlin (Bürodienstgebäude, Raum 212)

### **FORTUNA am Springfuhlpark, FORTUNA am Schmeding und**

### **FORTUNA an der Charlottenstraße:**

Dienstgebäude des Bezirksamts Lichtenberg, Alt-Friedrichsfelde 60, 10315 Berlin

sinnvoll, dass die Haushaltsmitglieder sich hauptsächlich in einem Raum der Wohnung aufhalten und die Türen dabei weitestgehend geschlossen halten – dabei allerdings das regelmäßige Stoßlüften nicht vergessen.

### **Unnötigen Kälteverlust der Kühlgeräte vermeiden**

Im Bereich der Kühlschränke und Gefriertruhen gilt es sowohl im Sommer als auch im Winter unnötigen Kälteverlust zu vermeiden. Wenn sie nur selten und sehr kurz geöffnet werden, kann die Kälte länger gehalten werden. Abhängig von Füllgrad und Isolierung können geschlossene Kühlschränke die Kälte ein paar Stunden halten.

### **Handy sparsam nutzen**

Um den Akku zu schonen und Netzüberlastungen zu vermeiden, sollten Mobilgeräte wie Handy und Tablet sparsam genutzt werden. Nutzen Sie das Handy nur für wichtige Kommunikation. Das Abschalten von nicht erforderlichen Funktionen wie WLAN oder Bluetooth kann zur Energieersparnis beitragen.

### **Licht – vorzugsweise batteriebetriebene Lösungen**

Als Lichtquellen eignen sich in erster Linie batteriebetriebene LED-Leuchten sowie Taschen-, Stirn- und Campinglampen. Kerzen sind wie jedes offene Feuer mit einem erhöhten Brandrisiko verbunden. Wenn Sie dennoch Kerzen verwenden, stellen Sie diese auf feuerfeste Unterlagen und stellen Sie sie nicht in der Nähe brennbarer Materialien auf. Lassen Sie Kerzen niemals unbeaufsichtigt brennen.

Auf gar keinen Fall verwenden Sie zur Erwärmung oder zum Kochen in geschlossenen Räumen nur für den Außeneinsatz konzipierte Gerät wie zum Beispiel Holzkohlegrills. Die Verbrennung verbraucht Sauerstoff und setzt das unsichtbare, geruchlose und insbesondere hochgiftige Kohlenmonoxid (CO) frei. Dies kann unter anderem zu Kopfschmerzen, Schwindel, Bewusstlosigkeit und im schlimmsten Fall zu einer tödlichen Vergiftung führen.

Auch Camping-Gaskocher und gasbetriebene Heizstrahler sind

grundsätzlich nicht für den Innengebrauch geeignet. Nutzen Sie im Wohngebäude nur ausdrücklich für Innenräume zugelassene Geräte. Für die Erwärmung von Speisen in Innenräumen kann beispielsweise auch ein Stövchen mit Teelicht oder ein Fondue-Set mit Brennpaste genutzt werden. Bei offenem Feuer ist generell immer besondere Vorsicht geboten.

### **Genossenschaftliche Solidarität – gemeinsam stärker**

Gerade in Krisensituationen sind gegenseitige Unterstützung und gemeinschaftliche Verantwortung besonders angesagt. Teilen Sie Informationen und, wenn möglich, auch Vorräte und Hilfsmittel mit Ihren Nachbarn. Gemeinsam lassen sich Ressourcen besser nutzen und Herausforderungen besser bewältigen. Schauen Sie nach, ob ältere oder besonders schutzbedürftige Nachbarn Hilfe benötigen. Ältere Personen könnten beispielsweise Probleme haben, die Treppen zu nutzen.

## **Wichtige Rufnummern**

Rettungsdienst: 112

Polizei: 110

Allgemeiner ärztlicher Bereitschaftsdienst (außerhalb der Sprechzeiten): 116 117

Stromnetz Berlin: 0800–211 25 25

FORTUNA-Hotline: 0800–5 89 14 07

FORTUNA Technischer Hausdienst (Havarie): 0151 – 12 03 62 35

- An Wochenenden rund um die Uhr
- Freitags ab 12:00 Uhr
- Montags bis Donnerstags von 15:00 bis 7:00 Uhr

## **Unterstützung durch die FORTUNA**

Die FORTUNA wird die Bewohnerinnen und Bewohner im Rahmen ihrer Möglichkeiten unterstützen. Die Kommunikation mit den zuständigen Stellen, die Information der Mieterinnen und Mieter und die erforderlichen Maßnahmen vor Ort werden durch den Krisenstab der FORTUNA ausgeführt. Mitarbeitende der FORTUNA sowie die Quartiermeister sind im Krisenfall vor Ort verstärkt präsent. Die FORTUNA ist bei derartigen Noffällen für ihre Bewohnerinnen und Bewohner rund um die Uhr erreichbar.

## **Vorbereitung zahlt sich aus**

Als beste Strategie gilt bekanntlich eine gute Vorsorge. Das Bundesamt für Bevölkerungsschutz und Katastrophenhilfe empfiehlt einen Vorrat haltbarer Lebensmittel und Trinkwasser, der eine Eigenversorgung für bis zu 10 Tage sicherstellt. Bei Trinkwasser werden 2 Liter pro Person und Tag empfohlen. Besonders geeignet sind länger haltbare Lebensmittel, die nicht gekühlt werden müssen. Denken Sie auch an die Versorgung Ihrer Haustiere.

Im Fall eines längeren Stromausfalls sollten die Ressourcen gut eingeplant werden. Bevor auf den Notvorrat zugegriffen wird, sollten zunächst verderbliche Lebensmittel verbraucht werden.

## **Batterien und Medikamente bevorraten**

Ein ausreichender Vorrat an Batterien sorgt dafür, dass batteriebetriebene Lampen und Geräte im Bedarfsfall verwendet werden können. Testen Sie zudem immer wieder die Funktionsfähigkeit batteriebetriebener Geräte. Geladene Powerbanks ermöglichen das Aufladen von Smartphones und

kleinerer Geräte. Prüfen Sie regelmäßig die Ausstattung Ihrer Hausapotheke (persönlich benötigte Medikamente, Schmerzmittel, Verbandsmaterial, Desinfektionsmittel, ...). Bald ablaufende Lebensmittel, Medikamente und Batterien sollten rechtzeitig ausgetauscht werden.

Für Personen, die auf stromversorgte medizinische Geräte (zum Beispiel Medikamentenkühlung, Beatmungsgeräte, Sauerstoffkonzentratoren) angewiesen sind, ist es sinnvoll, mit der Ärztin / dem Arzt mögliche Vorsorge- und Notfallmaßnahmen zu besprechen. Wird ein längerer Stromausfall erwartet, sollte gegebenenfalls frühzeitig Kontakt mit Rettungs- und Pflegediensten aufgenommen werden. Halten Sie Notfallhausweis und Medikamentenplan griffbereit.

## **Wichtige Telefonnummern auf Papier notieren**

Ohne Strom haben Sie möglicherweise keinen Zugriff auf digital gespeicherte Kontakte. Um hierauf vorbereitet zu sein, sollten Sie eine Liste mit wichtigen Telefonnummern auf Papier vorliegen haben. Zu den wichtigen Nummern gehören auf jeden Fall die von Rettungsdienst, Polizei, Ärzten, Pflegedienst sowie wichtigen Familienangehörigen und Bezugspersonen. Zentrale Notfallnummern sowie die Nummern von Stromnetz Berlin und der FORTUNA finden Sie in der Info-Box Seite 11.

## **Mit Ihren Lieben besprechen**

Legen Sie sich einen Notfallplan zurecht und besprechen Sie diesen mit allen Haushaltsmitgliedern. Jeder sollte für den Fall des Falles wissen, wo Taschenlampen, Telefonnummern und Notvorräte aufbewahrt werden und wie im Notfall vorzugehen ist.

Ein längerer Stromausfall betrifft nicht nur die technische Infrastruktur, sondern auch das soziale Miteinander. Auf Kinder kann die Situation beängstigend wirken. Besprechen Sie die Situation mit ihnen und nehmen Sie sich nach Möglichkeit Zeit für gemeinsame Aktivitäten wie beispielsweise Gesellschaftsspiele oder Geschichten erzählen. Das lenkt ab und stärkt den Zusammenhalt.

## **Probleme bei Rückkehr des Stroms vermeiden**

Geräte, die bei Rückkehr der Stromversorgung unbemerkt anlaufen, können zu einer Gefahr werden. Wenn z.B. Herd, Backofen, Bügeln, Fritteuse, Wasserkocher oder Heizlüfter unbeaufsichtigt wieder anlaufen, besteht Brandgefahr. Am besten ist es, sofort alles nach Bemerken eines Stromausfalls auszuschalten und, sofern möglich, auch die Stecker zu ziehen. So wird zugleich verhindert, dass Geräte im Rahmen der Wiederherstellung der Stromversorgung Schaden nehmen. Beim Wiedereinschalten der Geräte aufmerksam auf Funken, Brandgeruch und Rauchentwicklung achten.

Um das Netz nicht zu überlasten, sollten Stromverbraucher nicht alle auf einmal, sondern nach und nach in Betrieb genommen werden. Aus dem gleichen Grund sollten unmittelbar nach Wiederschaltung der Stromversorgung keine starken Stromverbraucher wie zum Beispiel Wasserkocher, Heizlüfter, Föhn, Waschmaschinen oder Wäschetrockner genutzt werden.

## **Die gute Nachricht**

Die gute Nachricht ist, dass großflächige Stromausfälle in Deutschland glücklicherweise zu den seltenen Ereignissen gehören. Doch

zugleich gilt: Wer sich entsprechend vorbereitet, ist im Fall des Falles im Vorteil.

### Weitere Informationen

Dieser Beitrag gibt einen ersten Überblick über Themen rund um den Stromausfall. Bitte informieren Sie sich zum Thema weitergehend über andere Informationsquellen. Weitere Informationen finden

Sie zum Beispiel auf der Webseite des Bundesamtes für Bevölkerungsschutz und Katastrophenhilfe (BBK): [www.bbk.bund.de](http://www.bbk.bund.de). Die Broschüre „Stromausfall – Vorsorge und Selbsthilfe“ des BKK haben Sie vor Kurzem über Ihren Hausbriefkasten erhalten. Falls nicht mehr zur Hand, finden Sie sie auch auf der FORTUNA-Webseite [www.fortuna-eg.de](http://www.fortuna-eg.de).

Quellen:

Broschüre des BBK: Stromausfall – Vorsorge und Selbsthilfe Broschüre des BBK: Vorsorgen für Krisen und Katastrophen [www.berlin.de](http://www.berlin.de): Katastrophenschutz im Land Berlin

12 Mehrwert



Frank Miller (kaufmännischer Vorstand FORTUNA), Christiane Gericke (BSR-Kundenberaterin), Hannes Hinrich (Leiter Technik FORTUNA)

## TrennGut-Report

Die BSR startete den TrennGut-Report und übergab 2025 den ersten Bericht an das FORTUNA Wohnungsunternehmen eG.

Ausschnitt aus „inforange – Das Magazin der Berliner Stadtreinigung“. Lesen Sie den ganzen Artikel in Ausgabe 1-2026, [bsr.de](http://bsr.de).

# WICHTIGE INFORMATIONEN ZUM GLASFASERAUSBAU UND PRODUKTEN

Die Digitalisierung hält immer stärker Einzug in unseren Alltag – auch in den Wohnungsbeständen der FORTUNA Wohnungsunternehmen eG.

Seit 2015 wird unsere Genossenschaft von Vodafone mit Telekommunikationsdiensten versorgt – darunter stetig leistungsfähigere Internetanschlüsse. Sämtliche Gebäude sind bzw. werden mit einem Glasfaseranschluss bis in den Keller (die sogenannte Netzebene 3) ausgestattet. Die Verkabelung vom Keller bis in die Wohnung – bekannt als Netzebene 4 – besteht weiterhin aus dem Koax-Netz von Vodafone. Für unsere Mitglieder bedeutet das: keinerlei technische Umstellungen sind nötig.

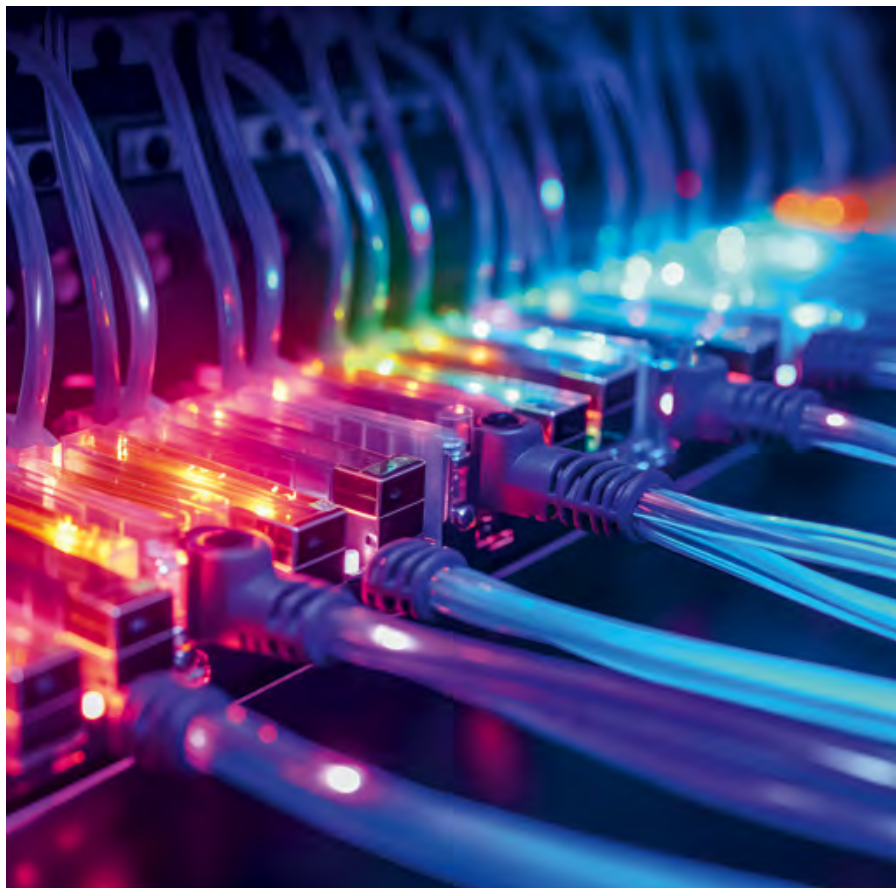
## Ihr Vorteil:

- Keine baulichen Änderungen in Ihrer Wohnung
- Streaming, Gaming und Arbeit aus dem Homeoffice jederzeit möglich
- Geschwindigkeiten mit bis zu 1.000 Mbit/s im Download und mit bis zu 50 Mbit/s im Upload möglich

## Ihr Nachteil:

- Nicht die volle Glasfaserleitung bis in Ihre Wohnung, etwas weniger zukunftssicher

Im Zuge der gesetzlichen Weiterentwicklungen im Telekommunikationsbereich haben wir bereits frühzeitig vorgesorgt. Unsere Versorgungsvereinbarung mit Vodafone sieht vor, dass Bewohnerinnen und Bewohner ihre Verträge direkt und



© IntelligentVisualDesign | pixabay.com

individuell mit Vodafone abschließen können – je nach persönlichem Bedarf und bevorzugter Leistung. Damit erfüllt unsere Genossenschaft die Anforderungen des neuen TKG. Für unsere Mitglieder bedeutet das zusätzliche Transparenz und die Möglichkeit, genau den Tarif zu wählen, der zum eigenen Nutzungsverhalten passt.

Die FORTUNA stellt damit sicher, dass moderne digitale Dienstleistungen zuverlässig, stabil und leistungsfähig zur Verfügung stehen – heute und für die kommenden Jahre.

Über das in den Wohnungen bestehende Koax-Netz lassen sich

bereits heute Internetgeschwindigkeiten von bis zu 1.000 Mbit/s im Download realisieren. Sämtliche Anwendungen wie das Streamen von Videoinhalten, Gaming, Surfen oder das Arbeiten im Homeoffice sind damit schnell und zuverlässig möglich. Mehr Informationen zu den Möglichkeiten des Kabelanschlusses erhalten Sie von Vodafone unter [bewohnerplus.de](http://bewohnerplus.de) oder telefonisch unter 0800 588 777 39. Wenn Sie Interesse an reinen Glasfaserprodukten haben, empfehlen wir Ihnen eine Beratung durch einen Vodafone-Berater oder Sie besuchen den nächstgelegenen Vodafone-Shop ([shops.vodafone.de/search](http://shops.vodafone.de/search)).

# FORTUNA MIETERBEFRAGUNG 2026

## Ihre Meinung zählt – seien Sie dabei!

Wir möchten wissen, was Sie bei der FORTUNA gut und schlecht finden. Und wir wollen ganz genau wissen, was wir besser machen können. Deshalb starten wir am 27. April unsere dritte umfassende Mieterbefragung. Bitte machen Sie mit! Die wertvollen Antworten und Hinweise in den letzten Mieterbefragungen haben eine gezielte Weiterentwicklung ermöglicht. Diesen Prozess wollen wir fortsetzen, um

somit künftig noch besser auf die Bedürfnisse unserer Mieterinnen und Mieter eingehen zu können.

Dass Ihre Informationen an uns, ernst genommen und gehört werden, könnte ein Ansporn für all diejenigen sein, die bislang nicht teilgenommen haben, dieses Mal mitzumachen.

Lassen Sie uns wissen, wie Sie die Dinge sehen. Ziel der Mieterbefragung ist es, ein differenziertes Bild darüber zu erhalten, wie zufrieden

Sie mit Ihrer Wohnsituation und der FORTUNA sind. Ob Lob, Kritik oder Verbesserungsvorschlag – jede Rückmeldung hilft uns, Ihre Sicht und Bedürfnisse besser zu verstehen. Wir dürfen Sie entsprechend ganz herzlich zur Teilnahme an unserer Mieterbefragung 2026 einladen. Bitte nehmen Sie sich etwa 15 Minuten Zeit, um uns Ihre Erfahrungen mitzuteilen.

## Rund ums Wohnen und Zusammenleben


In der Befragung können Sie Ihre Bewertung und Meinung zu einer Vielzahl von Themen abgeben, wie zum Beispiel zu Wohnqualität und Wohnwünschen, der neuen Reparatur-Hotline, der Verwaltung der FORTUNA, dem Hauswart- und Reinigungsservice, der Qualität und Verständlichkeit von Mieterinformationen, dem nachbarschaftlichen Zusammenleben sowie Ihr Meinungsbild zur möglichen Einführung einer FORTUNA-Mieter-App.

## Teilnehmen leicht gemacht – online, mobil oder schriftlich

Es gibt verschiedene Wege, an der Mieterbefragung teilzunehmen. Der Online-Fragebogen bietet eine ebenso einfache wie bequeme Option. Eine Teilnahme per Smartphone ist ebenfalls möglich. Darüber hinaus besteht auch die Möglichkeit, die klimaneutral gedruckte Fragebogenbroschüre auszufüllen. Diese können Sie dann direkt über den Hauswartbriefkasten oder per Briefpost (Porto zahlt Empfänger) retournieren. Ob digital oder klassisch – wählen Sie die Form, die Ihnen am meisten zusagt.



© GraphicMamaTeam | pixabay.com



***Der Winter weicht, die Sonne lacht,  
Die Welt erwacht in frischer Pracht.  
Ein zartes Grün, ein Vogellied,  
Das durch die weiten Lüfte zieht.  
Der Frühling kommt und bringt uns Licht,  
Gesundheit, Glück und Zuversicht.***

***Mit herzlichen Grüßen  
Ihre FORTUNA***